

W-300WB PISTOLA DE PINTURA



PT Antes do uso, regulagem ou manutenção, é importante ler este manual de instrução com muita atenção. Este manual deve ser mantido num lugar seguro para futuras referências quando necessário.

CE **Ex** **II 2G X** Este kit de pistolas de pintura ANEST IWATA está em conformidade com as regulamentações ATEX 94/9/EC, nível de proteção: II 2 G X adequado para o uso em Zonas 1 e 2.
 Marcação X: Qualquer descarga eletrostática da pistola de pintura deve ser desviada à terra através da mangueira de ar condutiva como indicado.

IMPORTANTE

Esta pistola de pintura deve ser operada somente por operador adequadamente treinado, para a segurança de uso e manutenção do equipamento. Qualquer utilização incorreta ou manuseio além daquele indicado neste Manual de Instrução não está coberta pela garantia. A ANEST IWATA isenta-se qualquer responsabilidade por qualquer acidente ou danificação causados pela inobservância dos procedimentos operacionais e de segurança como indicado neste manual. No interesse da fácil utilização, este manual contém informações numa forma breve e concisa.

Para qualquer informação adicional em relação às operações das pistolas de pintura, ou se qualquer parte for perdida ou danificada durante o transporte, contate por favor a filial da Companhia ANEST IWATA mais próxima de você (veja a página da capa).

Assegure-se de respeitar às advertências e precauções contidas neste manual de instrução. caso contrário, pode ocorrer ejeção de tinta e lesão corporal séria por solvente orgânico. Assegure-se de respeitar os seguintes itens **!** evidenciados que são especialmente importante.

ADVERTÊNCIA !	Indica uma situação potencialmente perigosa que, se não evitada, pode resultar em séria lesão ou perda de vida.
PRECAUÇÃO !	Indica uma situação potencialmente perigosa que, se não evitada, pode resultar em menor ou moderada lesão ou dano de propriedade.
IMPORTANTE	Indica observações que pedimos-lhe que respeite. As precauções de segurança neste manual de instrução são as mínimas condições necessárias. Siga as regulamentações nacionais ou locais em relação à prevenção de incêndio, eletricidade e segurança como também as regulamentações da sua própria companhia.

ESPECIFICAÇÕES IMPORTANTES

Pressão Max. de trabalho:	6.8 bar (98 PSI)	Temperatura max.:	
Nível de ruído (LAeqT)	70.1 dB (A)	Atmosfera	5 ~ 40 °C
Condições de pulverização	Recomendado	Ar e fluido	5 ~ 43 °C
Ponto de referência	1m para trás da pistola, 1,6 m de altura	Conexão de ar:	G 1/4"
		Conexão de fluido:	G 1/4"

ESPECIFICAÇÕES TÉCNICAS

Modelo	Bico de Fluido ø mm (in)		Pressão do ar na entrada da pistola bar (PSI)	Saída de fluido ml/min	Consumo de ar l/min (cfm)	Tamanho do leque mm (in)	
High T.E.C. W-300 Alimentação por gravidade							
W-300WB-101G	1.0 (0.039)	WB1	1.5 (21)	65	190 (6.7)	230 (9.1)	320 g (0.70)
W-300WB-121G	1.2 (0.047)			100		240 (9.4)	
W-300WB-141G	1.4 (0.055)			125		250 (9.8)	

ANEST IWATA do Brasil Comercial Ltda.
 Rua Benedicta da Silva Perina, 45, Res. Flora,
 CEP: 13482-238 Limeira - SP
 Tel. +55 19 3442-1123/3441-6920
 contato@anest-iwata.com.br
 www.anest-iwata.com.br

ANEST IWATA Italia S.r.l.
 46, Corso Vigevano 10155, Torino (Italy)
 Tel. diretto +39 011 - 24 80 868 - Fax: +39 011 - 85 19 44
 info@anest-iwata.it www.anest-iwata.it

ANEST IWATA Iberica
 Calle de Les Teixidores, 3-5
 08918 - Badalona (Barcelona)
 Tel. +34 933 20 59 93 - Fax: +34 933 20 59 65
 info@anest-iwata.es www.anest-iwata.es

ANEST IWATA Deutschland
 Mommsenstrasse 5, 04329 Leipzig
 Telefon: +49 (0)341 241 4430 - Fax: +49 (0)341 252 5595
 info@anest-iwata.de www.anest-iwata.de

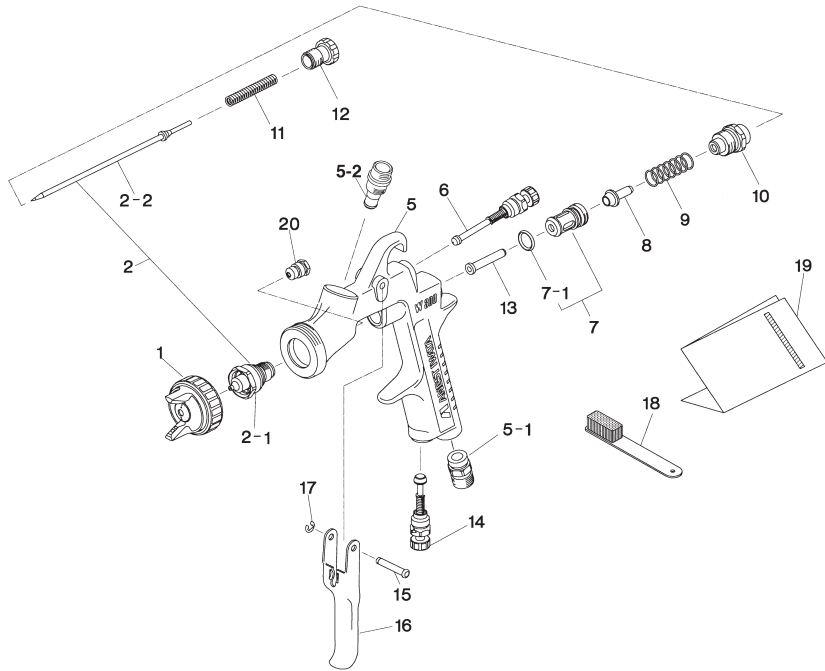
Filiais de venda na Europa:

ANEST IWATA Scandinavia
 Ögärdesvägen 6C, 433 30 PARTILLE - Sweden
 Tel. +46 (0)31 - 340 28 60 - Fax +46 (0)31 - 340 28 69
 info@anest-iwata.se www.anest-iwata.se

ANEST IWATA France
 25 rue de Madrid - 38070 St Quentin Fallavier - France
 Tél. +33 (0)4 - 74 94 59 69 - Fax +33 (0)4 - 74 94 34 39
 info@anest-iwata.fr www.anest-iwata.fr

ANEST IWATA U.K.
 Unit 10 Little End Road - Eaton Socon
 St. Neots - CAMBRIDGESHIRE
 PE19 8JH
 Tel.: +44 (0) 1480 405419 Fax: +44 (0) 1480 217610
 enquiries@anest-iwata.co.uk www.anest-iwata.co.uk

LISTA DE PEÇAS



LISTA DE PEÇAS SOBRESSEANTES

DESCRIÇÃO	REF. PEÇA
CAPA DE AR	1
BICO + AGULHA DE FLUIDO	2 ●
BICO DE FLUIDO	2-1 ●
AGULHA DE FLUIDO	2-2 ●
GAXETA	20 ●
CORPO DA PISTOLA	5
CONECTOR DE AR	5-1
CONECTOR DO RESERVATÓRIO	5-2
REGULADOR DO LEQUE	6
ASSENTO DA VÁLVULA DE AR	7
O RING DA VÁLVULA DE AR	7-1 ●
VÁLVULA DE AR	8 ●
MOLA DA VÁLVULA DE AR	9
GUIA DA AGULHA	10
MOLA DE AGULHA	11
BOTÃO DE AJUSTE DE FLUIDO	12
PINO DA VÁLVULA DE AR	13 ●
REGULADOR DE AR	14
EIXO DO GATILHO	15
GATILHO	16
TRAVA DO EIXO DO GATILHO	17
ESCOVA	18

COMBINAÇÃO Bico de fluido e Agulha de fluido

Bico de fluido		Agulha
Diâmetro ø mm(in)	Marca	Marca
1.0 (0.039)	W300WB/10	20008
1.2 (0.047)	W300WB/12	20008
1.4 (0.055)	W300WB/14	20013

● As peças marcadas são peças que sofrem desgaste.

NOTA: Quando pedir peças, especifique o modelo da pistola, o nome da peça com No. ref. e No. marcado na capa de ar, bico de fluido de agulha de fluido.



OUTRAS PRECAUÇÕES

4. Se algo errado acontecer, pare imediatamente a operação e ache a causa. Não use novamente até que tenha resolvido o problema.

COMO CONECTAR



PRECAUÇÃO

- Use ar limpo filtrado por meio de secador de ar e filtro de ar. Se não, o ar sujo pode causar falha da pintura.
- Quando você usar esta pistola pela primeira vez após comprá-la, ajuste a gaxeta da agulha de fluido. Aperte lentamente a gaxeta e afrouxe um pouco quando a agulha de fluido não retornar facilmente, e ajuste quando a agulha do produto mover facilmente.
- Quando você usar esta pistola pela primeira vez após comprá-la, limpe as passagens de fluido pulverizando diluente e remova quaisquer vestígios de óleo.
Se não, ao deixar o óleo, poderá causar falha da pintura tal como olhos-de-peixe, cratera, etc.
- Fixe o copo na pistola de pintura firmemente. Se não, a desconexão e queda do copo pode causar lesão corporal.

1. Conecte um tubo de ar ao conector do ar bem apertado.
2. Conecte um copo de gravidade ao conector do reservatório firmemente.
3. Limpe a passagem de fluido da pistola com um solvente compatível.
4. Coloque a tinta no reservatório, teste a pulverização e ajuste a saída de fluido como também a largura do leque.

COMO OPERAR

A pressão de ar recomendada é de 1.0 a 2.0 bar (de 14 a 28 PSI).

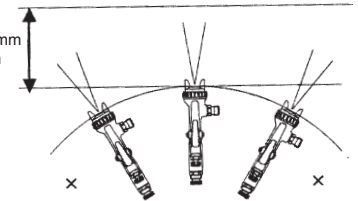
A viscosidade recomendada da tinta difere conforme a propriedade da tinta e as condições de pintura de 12 a 23 seg. / Ford copo#4 é recomendado.

Mantenha a saída de fluido tão pequena quanto possível para que o trabalho não seja prejudicado. Isso permitirá um melhor acabamento com boa atomização.

Regule a distância da pulverização da pistola à peça a trabalhar tão próximo quanto possível dentro do alcance de 100_200 mm (3.9_7.9 in).

100 - 200 mm
3.9 - 7.9 in

A pistola deve ser segurada em modo que seja mantida perpendicular à superfície de trabalho durante todo o tempo. Então, a pistola deve mover-se numa linha direta e horizontal. Arqueando a pistola se obtém uma pintura irregular.



MANUTENÇÃO E INSPEÇÃO



ADVERTÊNCIA

- Primeiro libere o ar e a pressão completamente de acordo com o item No. 3 de "Uso impróprio do equipamento" do parágrafo ADVERTÊNCIAS DE SEGURANÇA na página 2.
- A ponta da agulha do produto tem uma forma afiada. Não toque a ponta da agulha da válvula durante a sua manutenção para a proteção do corpo humano.

- Certifique-se de não danificar a ponta do bico de fluido.
- Somente uma pessoa experiente que tenha completo conhecimento do equipamento pode fazer a sua manutenção e inspeção.

PRECAUÇÃO

- Nunca use outras peças sobressalentes que não seja as originais da ANEST IWATA.
- Nunca mergulhe a inteira pistola no líquido tal como diluente.
- Nunca ponha de molho a capa de ar no solvente por período longo mesmo durante a limpeza. Isso pode causar defeito do leque.
- Nunca danifique os furos da capa de ar, do bico de fluido ou a agulha de fluido.

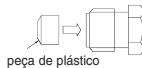
PROCEDIMENTO PASSO A PASSO

1. Transfira o restante da tinta nouro recipiente. Limpe as passagens de fluido e a capa de ar. Pulverize uma pequena quantidade de diluente para limpar as passagens de fluido.

2. Limpe cada seção com escova umedecida com diluente e seque completamente com um pano.

3. Antes da desmontagem, limpe completamente as passagens de fluido
(1) Desmonte o bico de fluido.
(2) Desmonte a agulha de fluido
Você não precisa remover a guia da agulha do corpo da pistola. Remova o botão de ajuste de fluido e a mola da agulha; então retire a mola da agulha e em seguida retire a agulha de fluido de trás da guia da agulha

4. Quando você quiser ajustar a gaxeta da agulha de fluido, primeiro aperte-a a mão enquanto a agulha de fluido permanece inserida. Então aperte-a de novamente cerca de 1/6 volta (60 graus) com chave fixa. Quando você remover a gaxeta da agulha, observe para não deixar a parte de plástico no corpo da pistola.



5. Para montar a válvula de ar, primeiro monte a válvula de ar & mola da válvula de ar & a guia da agulha juntas. Em seguida, insira a agulha de fluido na guia da agulha, então instale-a ao corpo da pistola e aparafuse na guia da agulha.

6. Vire o regulador do leque ou o regulador do ar no sentido anti-horário para total abertura. E então aperte o regulador do leque ou o regulador do ar.

AONDE INSPECIONAR

- Cada furo de passagem de ar da capa de ar e bico de fluido.
- Gaxeta e O'ring do assento da válvula de ar
- Vazamento da seção de encaixe entre bico de fluido e agulha de fluido.

IMPORTANTE

1. Uma limpeza incompleta pode provocar falha na forma do leque e na uniformidade das partículas. Limpe rapidamente e completamente após uso com tinta bicomposta.

2. Não mergulhe pistola no diluente. Se feito, isso pode causar danos às peças. Quando limpar, jamais raspe os furos da capa de ar, do bico de fluido, nem a agulha de fluido.

3. Durante a desmontagem, não raspe a seção de encaixe.

- Remova o bico de fluido após remover a agulha de fluido ou mantendo a agulha de fluido puxada para proteger a seção de encaixe.
- Tenha cuidado quando manejar a ponta da agulha de fluido pois essa é afiada. Desmonte a guia da agulha o quanto menos possível

4. Se você apertar a sede e junta da agulha de fluido demais a agulha de fluido não se moverá facilmente, resultando num vazamento de tinta através da ponta do bico de fluido. Tente ajustá-la cuidadosamente enquanto puxa o gatilho e confirma o movimento da agulha de fluido. Quando você apertar muito primeiro afrouxe-a e depois aperte-a novamente com cuidado.

5. Se você tentar instalar a mola da válvula de ar e a válvula de ar no corpo sem a agulha de fluido, a válvula de ar não será instalada corretamente e a junta dentro da guia da agulha será danificada.

6. Se o regulador do leque ou o regulador do ar não estiverem totalmente abertos, a sua ponta poderá encostar no corpo da pistola danificando a peça e/ou corpo e/ou gripagem da rosca.

PADRÃO DE SUBSTITUIÇÃO DE PEÇAS

- Substitua a peça se estiver quebrada ou deformada.
- Substitua a peça se estiver deformada ou desgastada.
- Substitua as peças se o vazamento não parar após ter limpo totalmente o bico de fluido e a agulha de fluido. Se você substituir o bico de fluido ou a agulha de somente, acople-os completamente e verifique se não há nenhum vazamento.

RESOLUÇÃO DE PROBLEMAS LEQUE DA PULVERIZAÇÃO

Leque da Pulverização	Problemas	Soluções
Intermitente 	<ol style="list-style-type: none"> O ar entra entre o bico de fluido e o encaixe cônico do corpo da pistola. O ar é puxado através da gaxeta da agulha de fluido. O ar entra no copo de fluido através do conector de fluido. 	<ol style="list-style-type: none"> Remova o bico do produto para limpar a sede. Se estiver danificado, substitua-o. Aperte a gaxeta da agulha de fluido. Aperte completamente o conector de fluido.
Crescente 	<ol style="list-style-type: none"> A tinta incrustada na capa de ar obstrui parcialmente o furo do chifre. A pressão de ar difere entre os furos dos chifres da capa de ar. 	<ol style="list-style-type: none"> Remova as obstruções do furo do chifre da capa de ar com escova apropriada. Mas não use objetos metálicos para limpar o furo do chifre da capa de ar.
Inclinado 	<ol style="list-style-type: none"> A tinta incrusta ou danifica a circunferência do bico do produto e o furo central da capa de ar. O bico de fluido não está adequadamente instalado. 	<ol style="list-style-type: none"> Remova as obstruções. Substitua se danificada. Remova o bico de fluido, limpe a seção de encaixe.
Deformado 	<ol style="list-style-type: none"> A viscosidade da tinta está demasiadamente baixa. A saída do fluido está demasiadamente alta. 	<ol style="list-style-type: none"> Acrescente tinta para aumentar a viscosidade. Ajuste o botão de ajuste de fluido para reduzir a saída de fluido girando no sentido horário.
Centro pesado 	<ol style="list-style-type: none"> A viscosidade da tinta é demasiado alta. A saída do fluido é demasiado baixa. 	<ol style="list-style-type: none"> Acrescente diluente para reduzir a viscosidade. Gire o parafuso de ajusta a agulha no sentido anti-horário para aumentar a saída do fluido.
Cuspindo 	<ol style="list-style-type: none"> O bico de fluido e a agulha de fluido não estão encaixados adequadamente. O primeiro estágio do curso do gatilho (descarga somente de ar) está reduzido. Tinta incrustada no interior da capa de ar. 	<ol style="list-style-type: none"> Limpe ou substitua o bico de fluido e a agulha de fluido. Substitua o bico de fluido e a agulha de fluido. Limpe a capa de ar.

Problema	Aonde isso ocorreu	Partes a serem verificadas	Causa	Solução			
				R1	R2	R3	R4
O ar vaza (pela ponta da capa de ar)	Válvula de ar	Válvula de ar	*Sujeira ou dano na sede			x	x
		Sede da válvula de ar	*Sujeira ou dano na sede			x	x
			*Desgaste na mola da válvula de ar				x
A tinta vaza	Bico de fluido	O ring da válvula de ar	*Peça danificada ou deteriorada				x
		Bico de fluido - Agulha de fluido	*Sujeira, dano ou desgaste na sede			x	x
			*Afrouxamento do botão de ajuste de fluido		x		
			*Desgaste na mola da agulha				x
		Bico de fluido - Corpo da pistola	*Aperto insuficiente	x			
			*Sujeira ou dano na sede			x	x
A tinta não flui	Ponta da pistola	Junta da agulha	*A agulha não retorna devido à sede e junta apertadas demais		x		x
			*A agulha não retorna devido à incrustação de tinta na agulha do produto				
		Agulha de fluido	*Desgaste	x			x
		Encaixe da gaxeta	*Aperto insuficiente	x			
A tinta não flui	Ponta da pistola	Regulador da agulha	*Abertura insuficiente		x		
		Ponta furo de bico	*Obstruído			x	
		Filtro	*Obstruído			x	x